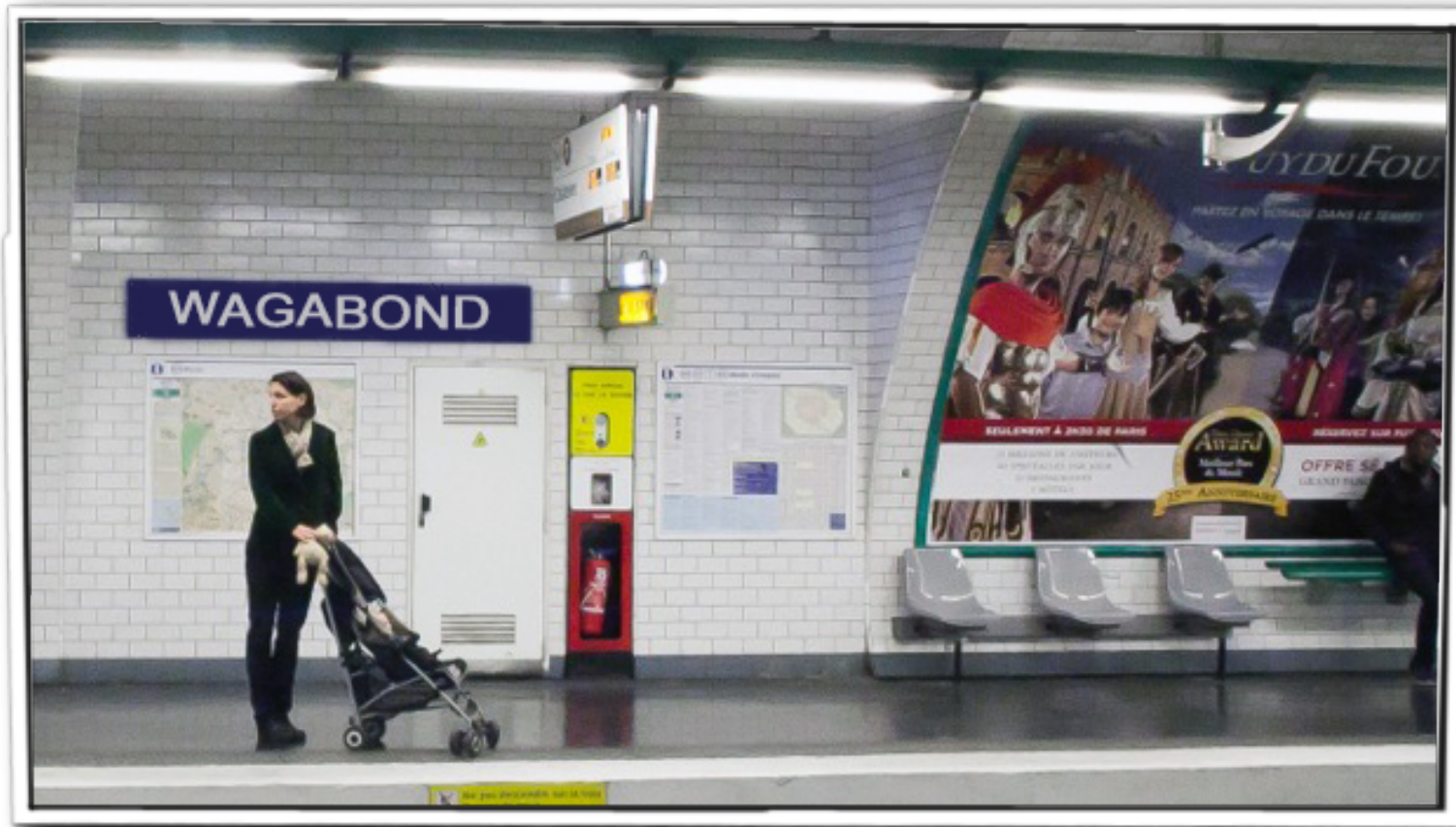


Un film de Sylvain Ferron



Écrit par Dominique Gubser et Sylvain Ferron

# SOMMAIRE

SYNOPSIS .....	1
SCÉNARIO .....	2
NOTE D'INTENTION .....	7
L'AUTEUR-RÉALISATEUR .....	12

# SYNOPSIS

Sophie, 30 ans, se rend à un entretien d'embauche en métro. Elle est en retard.

Stressée, le regard rivé sur l'horloge du quai, elle n'accorde aucune attention à ce qui se passe autour d'elle. Seul un petit bébé confortablement installé dans sa poussette réussit à attirer son regard.

Peut-être sait-il déjà, malgré son innocence, que leurs destins sont liés... ?



# SCÉNARIO

## 1. INT. JOUR / BORNES DU METRO

Un homme glisse son passe Navigo sur une borne de métro et se retourne surpris par une jeune femme, SOPHIE, 30-35 ans qui s'est subrepticement plaquée contre lui afin de passer sans payer. La jeune femme, lui adresse un sourire gêné et passe son chemin.

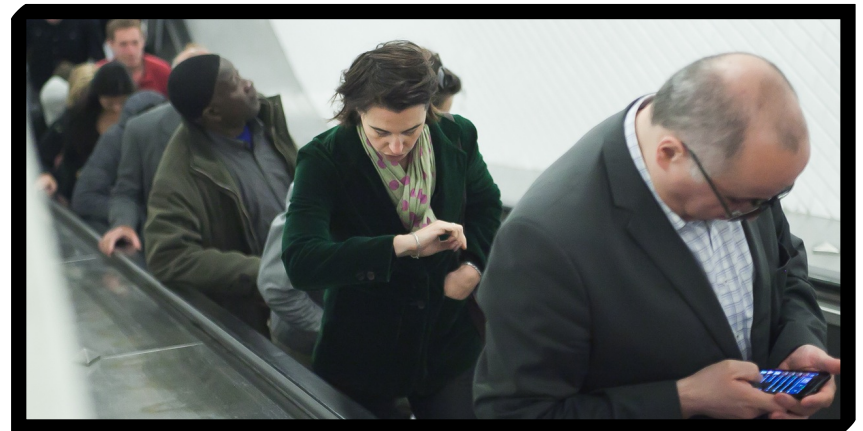
## 2. INT. JOUR / COULOIR DE METRO

Sophie est habillée d'un joli tailleur et porte son sac à main collé à l'épaule. Elle marche rapidement sur le côté gauche d'un tapis roulant et s'arrête contrariée derrière un ADOLESCENT, des écouteurs sur les oreilles.

SOPHIE

Excusez-moi !

Sophie dépasse le jeune homme puis traverse avec difficulté un attroupement. Elle regarde sa montre puis monte un escalier et aperçoit un flot de personnes descendant dans le sens opposé après l'arrivée du métro.



Sophie se met à courir mais les portes de la rame se referment devant elle. Elle attend debout avec impatience le prochain métro; petit à petit le quai se remplit de monde.

L'adolescent avec son casque vient se placer nonchalamment à côté d'elle.

Une JEUNE FEMME avec un BÉBÉ dans une poussette se place de l'autre côté. Le bébé gazouille

et attire l'attention de Sophie; il lui sourit, elle lui rend son sourire. Le bruit du métro la ramène à ses préoccupations.

Sophie s'engouffre précipitamment à l'intérieur de la rame. Elle voit la femme avec son bébé éprouver des difficultés à faire entrer sa poussette et se penche pour l'aider à la soulever. Une fois la poussette dans le métro, la mère constate qu'elle a perdu le doudou de son enfant.

LA MERE  
(à son enfant)  
Il est où ton doudou ?

Elle se retourne et le voit au milieu du quai derrière elle. Elle laisse la poussette entre les mains de Sophie afin de récupérer la peluche.

Sophie installe la poussette, puis elle lève la tête et pousse un cri d'effroi couvert par le bruit des portes qui se referment. On aperçoit la mère qui revient vers le wagon, la peluche à la main, elle court après la rame le regard hébété.

### **3. INT.JOUR / WAGON DE METRO**

Sophie est totalement déstabilisée et cherche du regard une aide auprès des passagers qui se trouvent autour d'elle.

SOPHIE  
Oh mon dieu!

UNE VIEILLE DAME  
Arrêtez le métro, arrêtez le métro !

Des passagers qui n'avaient pas suivi l'histoire, se retournent et s'interrogent. L'adolescent aux écouteurs n'a rien remarqué et cherche un nouveau morceau sur son smartphone.

Dans la rame d'à côté, un accordéoniste et un contrebassiste commencent à jouer.

LA FOULE  
Qu'est-ce qui se passe ?

Une femme ayant assistée à l'événement se rapproche de Sophie.

UNE FEMME 1  
Qu'est-ce que vous allez faire ?

Les regards se posent un à un sur Sophie qui se sent de plus en plus mal à l'aise.

LA VIEILLE DAME  
Il faut appeler le contrôleur !

UN HOMME 1  
A votre place, je descendrais au prochain arrêt.

SOPHIE

Mais je ne peux pas...j'ai un entretien... pour un travail...

FEMME 1

Vous allez pas laisser cet enfant comme ça ?

SOPHIE

J'ai jamais dis ça, mais...

Sophie est de plus en plus désespérée (les visages deviennent oppressants et les voix déformées).

LA VIEILLE DAME

Il faut l'emmener à la police !

UNE ADOLESCENTE

Peut-être que sa mère l'attend là-bas...

FEMME 2

Mais non, la maman est sûrement partie à la recherche de son petit ! Je suis sûre qu'elle va prendre le prochain métro.

UN HOMME

Elle espère peut-être que Madame le lui ramène...

FEMME 2

Mais non!

FEMME 3

Pourquoi pas ?

HOMME 1

A votre place, je l'attendrais à la prochaine station.

Le bébé se met à gazouiller, tous les regards se tournent vers lui.

FEMME 2

Il est mignon ce petit.

LA VIEILLE DAME

Le pauvre.

UNE ADOLESCENTE

Comment tu t'appelles-toi ?

LA VIEILLE DAME

(A un vieux monsieur assis à ses côtés)

Puisque je te dis que sa mère est restée sur le quai !

La vieille dame se retourne vers le bébé et lui fait des sourires.

Le métro continue sa course monotone à travers les tunnels et débouche sur la station suivante.

L'HOMME 1

On va vous aider à descendre  
votre poussette.

SOPHIE

(à l'homme)

Vous croyez ?

FEMME 2

C'est ce qu'il y a de mieux à  
faire !

Le métro s'arrête, les portes du wagon s'ouvrent sur  
le quai.

LA FEMME 1

Vous n'avez qu'à attendre qu'elle  
arrive.

Plusieurs personnes se joignent à l'homme pour  
aider Sophie à descendre la poussette.

Dans la précipitation, Sophie fait tomber son sac à  
main d'où s'échappe sa trousse de maquillage. En la  
ramassant, elle constate que certains de ses  
produits se sont brisés.

SOPHIE

Oh non !

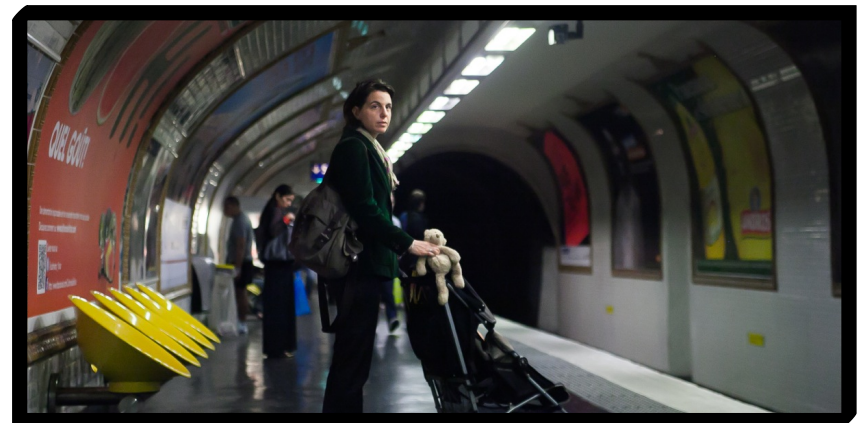
Alors que le métro s'éloigne, la vieille dame fait un  
grand sourire au bébé tout en lui disant au revoir de  
la main à travers la vitre du wagon.

#### 4. INT. JOUR / QUAÏ DE METRO

Sophie ramasse ses affaires. Quand elle se relève,  
le métro est parti et tout le monde a disparu. Elle  
reste un instant immobile, complètement  
abasourdie puis prend la poussette afin de se  
déplacer.

Sophie, les mains sur la poussette, fixe intensément  
le tunnel du métro. Le quai se remplit. Un peu plus  
loin, l'accordéoniste et le contrebassiste sont  
également assis; un violoniste se joint à eux. Une  
rame arrive. Sophie cherche la mère de l'enfant  
parmi les passagers.

Sophie, désespérée, regarde l'horloge de la station.  
A bout de nerfs, elle dirige la poussette vers  
l'extrémité du quai. L'enfant se met à pleurer;  
Sophie lui donne sa tétine qu'il jette, elle la ramasse  
et essaye de le calmer en le berçant avec sa  
poussette. Le bébé se met à pleurer encore plus  
fort. Sophie se sent de plus en plus mal à l'aise et



lance des regards gênés autour d'elle. Une nouvelle rame de métro arrive. La jeune femme arrête de bercer l'enfant pour se concentrer sur les nouveaux arrivants.

Sur un quai quasi désert, Sophie berce toujours l'enfant qui hurle de plus belle. Au fond du quai, le groupe de musiciens est rejoint par une chanteuse et un guitariste.

SOPHIE

Bon maintenant, ça suffit !

Sophie prend la tétine du bébé et la lui met brusquement dans la bouche, l'enfant se calme aussitôt.

Sophie avance brusquement la poussette, le sac qu'elle porte à l'épaule glisse sous l'effet de la vivacité du mouvement, énervée, elle le saisit et le tient à la main.

Le quai du métro se remplit à nouveau. Sophie se dirige d'un pas décidé vers le bord du quai. Un métro arrive.

Les passagers descendent, Sophie tente de soulever la poussette. Un jeune homme, 30-35 ans, costard-cravate, futur papa en puissance, l'aide à la monter à l'intérieur. Sophie réalise soudain qu'elle n'a plus son sac.

SOPHIE

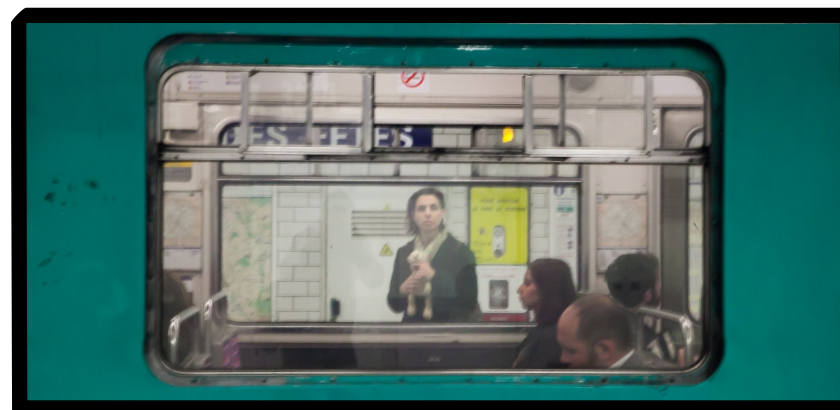
Mon sac !

La sirène du métro se fait entendre.

LE JEUNE HOMME

Il est là juste derrière vous !

Sophie se précipite sur son sac. A l'instant où elle se baisse pour le ramasser, ses traits se figent et elle marque un temps d'arrêt. Les portes se referment derrière elle. Le jeune homme la voit courir derrière la rame, le regard hébété. Il pose un regard désesparé sur le bébé; celui-ci lui fait un grand sourire. Sophie est immobile sur le quai, elle regarde le métro s'éloigner. Un peu plus loin, le groupe de musiciens joue de plus belle sur un quai désert.



**FIN**



# NOTE D'INTENTION

*Wagabond* est un conte, une fable urbaine, qui part d'une envie de dépeindre les travers de l'être humain dans notre société moderne.

Le rythme du monde semble s'accélérer et nous sommes contraints d'avancer et de suivre sa marche. Il est de plus en plus difficile de s'arrêter, d'opposer un point de résistance, un temps d'arrêt. L'idée même de la "crise", nous place en position de faiblesse. Nous avons peur de nous retrouver en marge, sur le "quai" et cette peur nous empêche de nous positionner et nous limite, elle nous appauvrit...

Je suis sensible à la perte de certaines valeurs qui semblent avoir du mal à résister face à la croissance du monde, à son avancée inéluctable. Sophie et les passagers du wagon ne peuvent pas s'arrêter, ils doivent continuer à avancer au risque de sacrifier un bébé. Cet enfant, c'est aussi notre part de rêve, notre part d'enfance. Cet endroit où nous savions nous révolter, nous arrêter. Regarder l'autre et nous interroger.

A travers l'histoire de ce *wagabond*, je souhaite explorer l'être humain dans ces contradictions et les interroger. Le film ne juge pas mais cherche plutôt à bousculer le spectateur dans ses certitudes. Car la nature humaine est complexe et comme disait Jean Renoir "Chacun dans ce monde a ses raisons"... Et ces raisons m'intéressent ; elles sont le

vecteur de mon film. Comment peut-on en arriver à abandonner un être sans défense à son triste sort? Qu'est-ce qui nous pousse à nous replier sur nous même? Qu'aurions nous fait à la place de Sophie?

Lorsque les portes du métro se referment sur Sophie, le wagon entier se sent concerné par le sort de ce petit bébé ; mais lorsqu'il il faut agir, personne ne veut assumer la responsabilité de l'enfant et descendre sur "le quai". Sophie se retrouve donc, malgré elle, responsable du bébé. La solidarité pour ces citadins repliés sur eux-même est forte à travers la parole mais inexistante à travers les actes. Le responsable, c'est l'autre, voilà ce qu'ils se disent et ils évacuent le problème en le jetant hors de leur vie, tous convaincus d'avoir agi pour le mieux en expédiant Sophie et le bébé hors du wagon ; sur le quai.

Sophie se retrouve seule, démunie. Le métro emmenant avec lui ses espoirs de trouver un nouveau travail et de réintégrer ainsi un monde auquel elle a peur de ne plus pouvoir appartenir. Marginalisée malgré elle, elle ne souhaite qu'une chose, remonter dans le train afin de reprendre la court d'une vie normale...

Rétrospectivement, le comportement de Sophie est le même que celui de la femme qui lui a « confié » le bébé. Etait-ce vraiment sa mère ? Ce bébé wagabonde-t-il ainsi de mains en mains depuis toujours ? Est-il l'image même de la passivité et de l'égoïsme humain ?

Les musiciens qui apparaissent tout au long du film en second plan, de par leur comportement, sont indirectement en opposition avec les voyageurs et leur stress. Ils marquent un point de résistance ; ils ne sont pas pressés et s'attendent les uns les autres, créant finalement un groupe solidaire. Bien qu'ils soient minoritaires, leur musique

trionphant à la fin du film, témoigne de leur force et de leur unité. Leur musique sera le fil rouge de notre histoire.

## **LE MÉTRO : UN VRAI SENS**

Le métro c'est la marche du monde, la course effrénée qui est la notre au quotidien. Symboliquement, c'est le décor parfait pour raconter mon histoire.

Le métro incarne dans l'imaginaire collectif la modernité urbaine ; il nous renvoie à " la masse", à l'anonymat. C'est un lieu universel, sans référence géographique. L'univers fermé et souterrain des quais souligne la situation oppressante de Sophie. De plus, le métro ne peut pas s'arrêter entre les stations ce qui donne à l'histoire un côté inéluctable; comme les rouages d'une machine qui ne s'arrêterait jamais ...



## **LA MISE EN SCÈNE : LA SOLITUDE**

Pour soutenir la fable, la bande sonore ainsi que le traitement de l'image seront éloignés de notre quotidien afin de créer un univers en décalage avec la réalité : le choix du format

(1,85), une image moderne légèrement désaturée, une bande sonore très présente (portes qui se ferment, sirène de métro, tic tac de l'aiguille des minutes de l'horloge, bruit de pas résonnant sur le quai ...) vont amplifier cette sensation d'être pris au piège, dans un espace fermé.

J'aime la caméra à l'épaule surtout dans les scènes de comédie, car elle permet d'être au plus près de l'acteur. C'est une écriture cinématographique vivante qui apporte une réelle proximité avec les personnages, soulignant leurs émotions, leur fragilité.

La séquence dans le wagon du métro où Sophie se retrouve responsable du bébé sera tournée essentiellement à l'épaule afin d'être au plus près de Sophie et de ses doutes. Afin d'accentuer le côté oppressant que les passagers du wagon représentent pour Sophie, ceux-ci-ci seront filmés essentiellement avec des objectifs grand angle, et en gros plan. Ce qui apportera à la situation et aux personnages un côté burlesque et cartoon.

Lorsque Sophie est seule avec le bébé sur le quai, des plans larges permettront d'exprimer à l'image la solitude du personnage. Puis, elle sera filmée en longue focale afin d'accentuer ce sentiment de solitude, l'installant à l'image, nette au milieu d'une masse floue.. Seule au milieu de cette foule qui ne l'a voit plus...

Des ruptures franches dans le montage nous permettront de décrire l'évolution des émotions de Sophie. Aussi bien au niveau de l'image : passages de très gros plans à des plans larges, de séquences très découpées (intérieur wagon) à des plans fixes dans la durée quand Sophie attend seule avec le bébé sur le quai, l'arrivée du prochain train ... qu'au niveau du son : passage d'une bande sonore très riche à un silence étouffant...

## LE SON, LA MUSIQUE

La bande sonore sera constituée de trois parties. Au début du film, très présente, elle accentuera le caractère oppressant et froid du metro, et l'égoïsme de ses occupants. Puis, un silence étouffant prendra place soulignant la fragilité de Sophie abandonnée par les autres sur le quai, seule avec le bébé. Finalement la musique douce et mélodieuse interprétée par le groupe de musiciens du métro apportera un contrepoids au comportement de Sophie, acculée et perdue.

Quelques mots clés pour nous guider dans la construction de cette ambiance sonore :

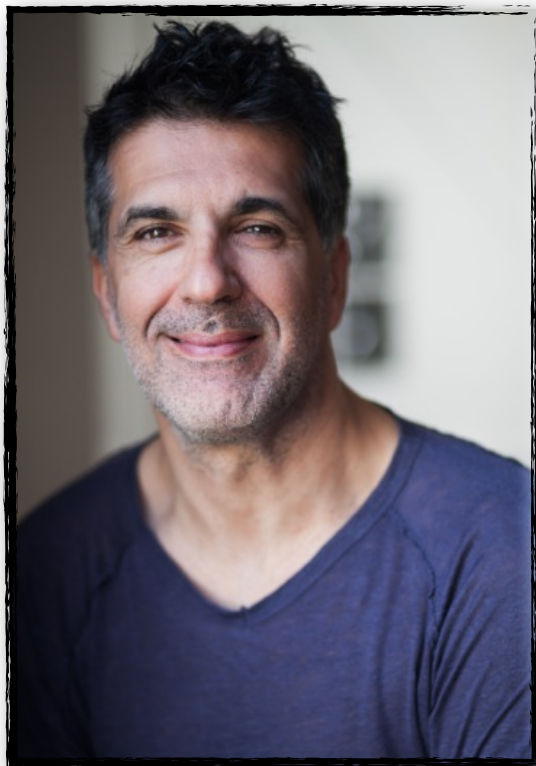
Vian, Tati, Chaplin, tic-tac, rebonds, grincements, prison, piano désaccordé, pas sur le sol, enfance, boîte à musique, ziiiiing, gramophone, western, burlesque...



Tous ces éléments vont accentuer les fragilités, les doutes et les faiblesses de Sophie et c'est sous cette lumière particulière qu'elle deviendra attachante, et troublante...

Sylvain Ferron

# LE RÉALISATEUR



Diplômé d'une école de commerce à Paris/San Francisco en 1987, SYLVAIN FERRON abandonne très vite le monde des « affaires » pour travailler dans le cinéma et le théâtre. Il devient assistant de nombreux réalisateurs en France et en Suisse comme Richard Bohringer, Martin Valente, Alain Berliner, Elena Hazanov, Patrick Léger, Vincenzo Marano, Laurent Dussaux dans les plus connus...

Il réalise les court-métrages *La Cible* et *Voleurs de bonheur*, et a en développement deux projets de long-métrage *Un été sous la neige* et *C'est aujourd'hui demain*. Au théâtre, il a travaillé aux côtés de Paula Giusti *Le Grand Cahier*, Volodia Serre *Le Suicidé*...

En 2012, il crée la compagnie *Passe Muraille* dans l'intention de mettre en scène *Tango* de S. Mrożek, et une adaptation d'*Une journée particulière*, film de Ettore Scola.

# Sylvain Ferron

13, rue Condorcet  
93130 Noisy-le-sec  
Tél / 06 89 27 44 07  
[roidesforets@gmail.com](mailto:roidesforets@gmail.com)

Langues : lu/parlé/écrit  
Anglais/espagnol

Né, le 22/02/1966

## REALISATEUR

- « **Voleurs de bonheur** », court-métrage produit par **Trafic** production, 35 mm couleur.
- « **La Cible** » court-métrage avec Olivier Broche et Venentino Venentini produit par **Cosmos production**, 35 mm, noir/blanc.

*Films disponibles sur la page internet : [sylvainferron.com](http://sylvainferron.com)*

## 1er ASSISTANT MISE EN SCENE

### LONG METRAGE

. Mai/juillet 2008 / **ROBERT MITCHUM EST MORT** (Préparation) de Olivier Babinet et Fred Khin. Ferris & Brockman Films. Avec Olivier Gourmet.

. Juil/Octobre 2007 / (2<sup>ème</sup> équipe) **LEUR MORALE...** de Florence Quentin – F comme Films. Réalisateur 2<sup>ème</sup> équipe **Eric Fourniols**. Avec Victoria Abril, André Dussolier.

. Avril/Sept 2006 / **FRAGILES** de **Martin Valente** – Elia films. Avec J.P Daroussin, Marie Gilain, J. Gamblin, F. Berléand, C. Cellier. Tournage Lisbonne et Paris.

. Juil/Déc. 2005 / **C'EST BEAU UNE VILLE LA NUIT** de **Richard Bohringer** - Les Films Christy's. Avec Richard Bohringer, Romane Bohringer, Robinson Stévenin, Annie Girardot. Tournage Paris, Marseille, Sénégal, Québec, Belgique...

. Août/Nov 2003 / **LOVE EXPRESS** de **Elena Hazanov** - Navarro Films. Avec Mathilda May, Vincent Winterhalter. Tournage Genève.

## TELEFILM / SERIES TV

- . Sept/Déc.. 2011 / **AFFAIRES ETRANGERES CUBA** de **V. Marano** – Les Films de l'Astre pour TF1.
- . Avril/ Sept. 2010 / **LE VILLAGE FRANÇAIS** de **J.M Brondolo** – Tetra Media Films pour FR3.
- . Juin 2009/Fev 2010 / **ENGRENAGES** de **J.M Brondolo** – Son & Lumières production pour Canal +.
- . Avril/Mai 2009 / **LES ASSOCIES** de **Alain Berliner**- Little Big productions pour TF1.
- . Sept/Fév. 2009 / **REPORTERS** de **J.M Brondolo** - Capa Drama production pour Canal +.
- . Avril/Juin 2007 / **LA TRIBU** de **Patrick Léger** - Produit par Tarantula. Tournage Genève.
- . Avril/Juin 2005 / **LE LIVRE DE BELLEVILLE** de **Jean Jacques Joudiau** - Tarantula Films. Avec Bernadette Laffont, Jérôme Kircher. Tournage Paris.
- . Juin/Juil. 2003 – **ALLEZ LA SAUSSOUZE** de **Eric Fourniols** et **V. Manniez** - FR 2 production. Avec Ticky Holgado, Vincent Moscato. Tournage Paris.
- . Nov/Déc. 2001 / **LE COMMISSAIRE C'EST VOUS** de **Alain Vandercoille** - Aria Production. Tournage Paris.

## ETUDES

- 1985-89 / Weller, école de commerce franco/américaine basée à Paris et San Francisco.
- 1985 / Baccalauréat section D, Rennes.

## PUBLICITITE :

- Mars 2006- CAISSE D'EPARGNE -réal. **C. Kan** - Quad production.
- Fév. 2006 / NISSAN – réal. **Martial Berthenoux** – Aastérion production.
- Juillet 2005 / ROBERTO ALAGNA - réal. **Alain Vandercoille** - Aria production
- Déc. 2003 / VICHY - réal. **Stéphane Levallois** - Quad production.
- Mars 2003 / ROWENTA - réal. **Fred.J Tellier** - Quad production
- Nov. 2002 / AIRWAYS - réal. **Alexandre Coffre** - Quad production
- Juillet 2002 / BONNE MAMAN - réal. **Alejandro Toledo** - Quad Production.
- Avril 2002 / QUICK - réal. **David & Raphaël Vital Durand** - Les producers.
- Fév. 2002 / CITROEN C3 - réal. **Alexis Manuel & Frank Verpillat** - Aasterion production
- Janv. 2002 / AUCHAN - réal. **Jennifer Devoldère** - Quad production.
- Oct. 2001 / KINDER - réal. **Didier Canaux** - Franco American production.
- Sept. 2001 / QUART MONDE - réal. **Jennifer Devoldère** - Quad production.
- Sept.2001 / AIRWICK - réal. **Pascale Pouzadoux** - Quad production.
- Juillet 2001 / SOCIETE GENERALE - réal. **Alexandre Coffre** - Quad production.



Mai 2001 / DANONE - réal. **Jacques Monnet** - Prodeo production.  
Mai 2001 / SEAT IBIZA - réal. **Alexandre Coffre** - Quad production.  
Mars 2001 / ORANGE - réal. **Jennifer Devoldère** - Quad production.  
Février 2001 / MINELLI - réal. **Louis Descamp** - Quad production.  
Janv. 2001 / AUDI QUATRO - réal. **Alexandre Coffre** - Quad production.  
Oct. 2000 / SARGENOR - réal. **Fredéric Tellier** - Quad production.  
Aout 2000 / TPS - réal. **Fredéric Tellier** - Quad production.

De 1993 à 2000, divers publicités (une soixantaine)) avec des réalisateurs français, anglo saxon et japonais tels que **E. Chouraqui** (LESIEUR, ARIEL), **E. Molinaro** (BLANCO), **F. Planchon** (AUDI), **T. Marschall** (AIDES), **E. Yfergan** (AMERICAN AIRLINES), **M. Okabayachi** (MITSUBISHI), **K. Itsamu** (FUJI), **S. Atkinson** (ARIEL), **I.Bartos** (SEAT IBIZA), **J. Stark** (CHIVAS), ect...

Produit par : Quad, Alba, La Pac, Première Heure, View, Nos Vos, etc...

#### CLIP VIDEO

Février 2003 / ANGIE ROSES - réal. **Thierry Pouget**, LN Production.  
Mai 2001 / CLARIKA - réal. **Kris Gautier** - la 3ème DB production.  
Jui. 2000 / FUNNY LOVE - réal. **Juan Solanas** - la 3ème DB production.  
Avril 2000 / M - réal. **Emilie Chedid** - Labo M production.  
Janv. 2000 / YURI BUENAVENTURA - réal. **D. & R. Vital Durand** - Guerilla production.

De 1993 à 2000, divers clip (une cinquantaine) des artistes tel Doc Génycó, Natives,  
J. Hallyday, E. Daho, Gipsy King, Akhenaton, Elton John, Axelle Red, Jean Louis Murat ect...avec des réalisateurs français et anglo saxons tels **F. Siri**, **N.Dick**, **P. Gautier**, **R & D Vital Durand**, **E. Lachaux**, **J. Moellé**, **F. Desagnat**.

# Dominique Gubser

(co-scénariste)

13, rue Condorcet

93130 Noisy-le-sec

**Tel :** 0667913353 **Email :** [Domgubs@gmail.com](mailto:Domgubs@gmail.com)

**Bande-démo :** <http://vimeo.com/18650554>

## **Formation**

Diplômé en 1994 de l'École supérieure d'art dramatique de Genève

Divers stage avec Bruce Meyers, Jean-Yves Ruf, Jack Garfein...

## **Théâtre**

2012 **La puce à l'oreille** (Théâtre du loup à Genève), **Julien Georges**

2011 **Le jeu de l'amour et du hasard** (tournée, **Jean Liermier**)

2010 **Je me mets au milieu** (*lieu unique, Nantes*), **Dorian Rossel**

2009 **Tournée le jeu de l'amour...** (*Tgpst Denis*), **Jean Liermier**

**Tournée la maman et la putain** (*Lieu unique, Nantes*), **Dorian Rossel**

2008 **Le jeu de l'amour et du hasard** (*th de Carouge*), **Jean Liermier**

2007 **Lumière de Bohème** (*Vale Inclan, th Carouge*), **Pierre Nicole**

2007 **la maman et la putain** (*Eustache, th usine, GE*), **Dorian Rossel**

2006 **Salida** (*S.Koroll, Th. le poche, Ge*), **Françoise Courvoisier**

2005 **La chanson de Roland** (*Louvre*), **Brigitte Jacques**

2004 **L'illusion comique** (*T.Gennevilliers, tournée*), **Brigitte Jacques**

2003 **Le vrai monde?** (*le poche, Quebec*), **Gil Champagne.**

2002 **prométhée Penchaîné** (*Ouverture expo 02*), **François Rochaix**

2001 **les paravents** (*Th.Amandiers*), **Bernard Bloch**

2000 **Dom Juan** (*Reprise Th. Odéon*), tournée, **Brigitte Jacques.**

1999 **J'étais dans ma maison...** (*Th.vidy,tournée*), **Joel Jouanneau**  
1998 **Dom Juan**(*Comédie de Genève*), **Brigitte Jacques**  
1998 **Un hiver sous la table**(*Th. boulimie*), **Lova Golovtchiner**  
1998 **Fanfan la tulipe**(*Cité calvin*), **Anne-Marie Delbard**  
1997 **Les femmes savantes**(*Th. Kleber Meleau*), **Nelly Borgeaud**  
1997 **Le malade imaginaire** (*Th des Osses*), **Gisèle Sallin**  
1997 **Cuisine et dépendance**(*Th. Galpon*), **David Bauhofer**  
1996 **La belle et la bête** (*Petit th. de Lausanne*), **Gérard Demière**  
1996 **Le Grabe**(*Th des Osses*), **Gisèle Sallin**  
1995 **Spirale la nuit** (*Th. Am stram Gram*), **Phillipe Morand**  
1995 **Oedipe sur la route** (*Th. Des Osses*), **Gisèle Sallin**  
1994 **On ne badine pas avec l'amour** (*Th.Orangerie,Ge*), **Richard Vachoux**  
1994 **Lucie,June,Claire et Maya**(*le Poche,Ge*), **Françoise Courvoisier**  
1994 **Le mariage de figaro**(*Th.Orangerie,Ge*), **Richard Vachoux**

#### **Cinéma**

2004 **Je suis ton père**(*Long métrage*) , **Michel Rodde**  
2003 **Colza Klo** (*Long métrage*). **Chris Dejusic**  
1999 **Jonas et Lilas**(*Long métrage*) , **Alain Tanner**  
1998 **Pas de café**(*Long métrage*) , **Romed Wyder**  
Dès 1994, elle participe à divers courts- métrages.

#### **Télévision**

2009 **Le jeu de l'amour et du hasard** (*Téléfilm, TSR*), **Elena Hazanov**  
2008 **Reporters** (*Série, Canal +*), **Jean-Marc Brondolo**  
2007 **Petites vacances à Knock le Zout** (*Long métrage*), **Yves Matthey**  
2006 **Marylou**(*série tsr*), **Yves Matthey**  
2004 **Les Pics neurons**(*série tsr, Véronique Destutz*  
2003 **Les gros cons**(*programme court canal +*), **Yves Matthey**

2003 **Smash** (*programme court tsr*), **Philippe Gros**

1999 **La petite fiancée de massepin**(*téléfilm*), **Philippe Gros**

#### **Ecriture**

De 2004 à 2011, plusieurs projets en développement,

**Huit bis** (série, programme court), **wagabond**(court-métrage)

**Un été sous la neige** (Long-métrage)

2004 **voleurs de bohneur** (*Court-métrage, Trafic prod*), réal **Sylvain Ferron**